



INSTRUKCJA OBSŁUGI



OKULARY Z KAMERĄ WIFI IP60

INSTRUKCJĘ W KOŁOROWEJ WERSJI CYFROWEJ MOŻNA ZNALEŹĆ NA [WWW.KAMERYSZPIEGOWSKIE.WAW. PL](http://WWW.KAMERYSZPIEGOWSKIE.WAW.PL)

(WPISZ NA DOLE W WYSZUKIWARCE KOD: 518)

I PRZED PIERWSZYM UŻYCIEM:

1. **Ładowanie (jeżeli kamera nie jest naładowana)** - przed pierwszym użyciem kamery należy ładować akumulator około 6 godzin. Proces ładowania polega na podłączeniu baterii do ładowarki sieciowej 5V 2A (zawartej w zestawie).
2. **Wyłącz dane komórkowe w telefonie** – należy wyłączyć dane komórkowe 3G, LTE na czas konfiguracji.
3. **Możesz włożyć do kamery kartę micro SD**– urządzenie obsługuje karty pamięci o pojemności od 4GB do 32GB. (Kamera pracuje również bez karty pamięci).

Film instruktażowy – jeśli potrzebujesz dodatkowej pomocy wejdź na www.youtube.com i w wyszukaj kanał: **Gospo**. Na naszym kanale znajdziesz filmy opisujące krok po kroku sposób instalacji i konfiguracji kamery.

II SZYBKI START:

1. **Włączanie/ wyłączenie** - aby uruchomić kamerę, otwórz tylną klapkę i ustaw przełącznik w pozycję ON (w lewą stronę). **Pełne uruchomienie kamery po włączeniu trwa ok. 3 minut.** Aby wyłączyć kamerę ustaw przełącznik w pozycję OFF (w prawą stronę).

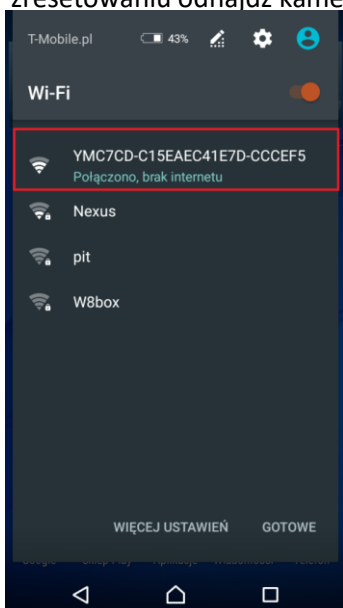
2) Zaczekaj aż dioda LED będzie migać na niebiesko (dioda znajduje się obok portu USB)– około 3 minut od momentu włączenia kamery.

3) Zainstaluj aplikację PRO ICAM. Aplikację dla systemu Android oraz iOS pobierzesz za darmo. UWAGA – aplikacja powinna mieć dokładną nazwę PRO ICAM i ikonę

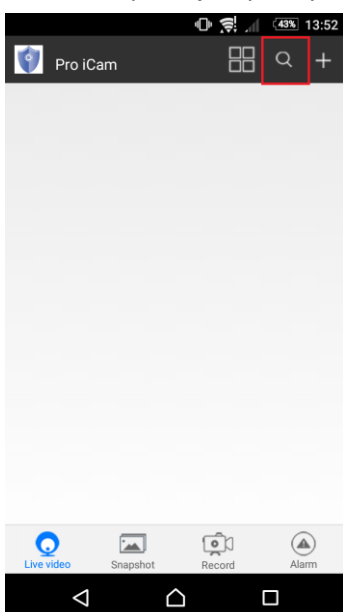


III Podgląd Wi-Fi na telefonie:

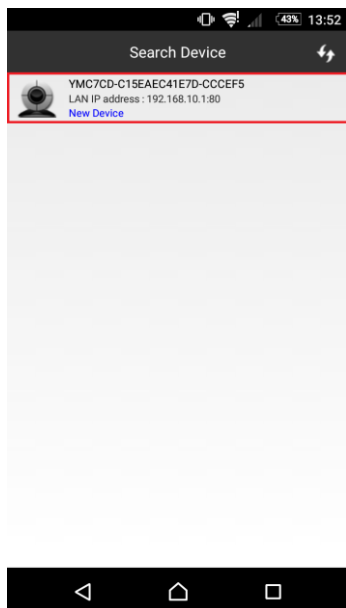
1. Zanim uruchomisz aplikację „PRO ICAM” otwórz listę sieci WiFi w Twoim telefonie. Odnajdź sieć Wifi o nazwie "YMxxxx-xxxxx" i połącz się z nią (brak hasła). Jeżeli na liście sieci Wi-Fi nie ma sieci o nazwie zaczynającej się od "YMxxxx-xxxxx" – należy wykonać **RESET** kamery. W tym celu naciśnij przycisk **RESET** i przytrzymaj go do momentu całkowitego zgaśnięcia diody LED (**ok. 5 sekund**). Kamera zresetuje się. **Proces resetowania trwa około 3 minut**. Po zresetowaniu odnajdź kamerę na liście sieci w telefonie i połącz się z nią.



2. Uruchom aplikację PRO ICAM.
3. W oknie aplikacji w prawym górnym rogu naciśnij ikonę lupy

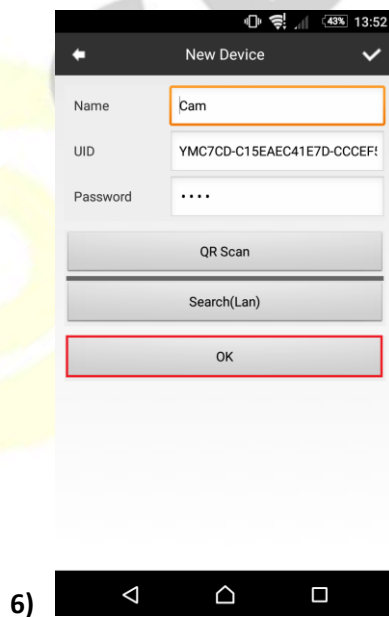
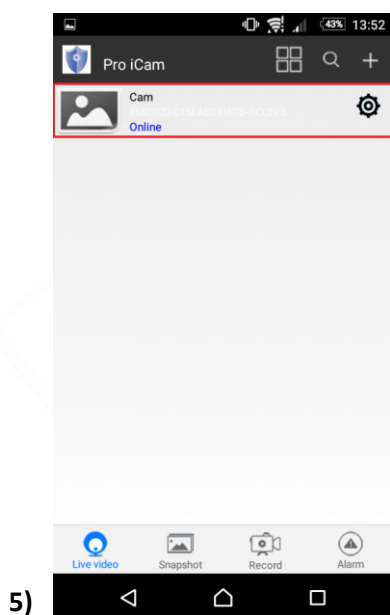


4. Wybierz dostępne urządzenie.

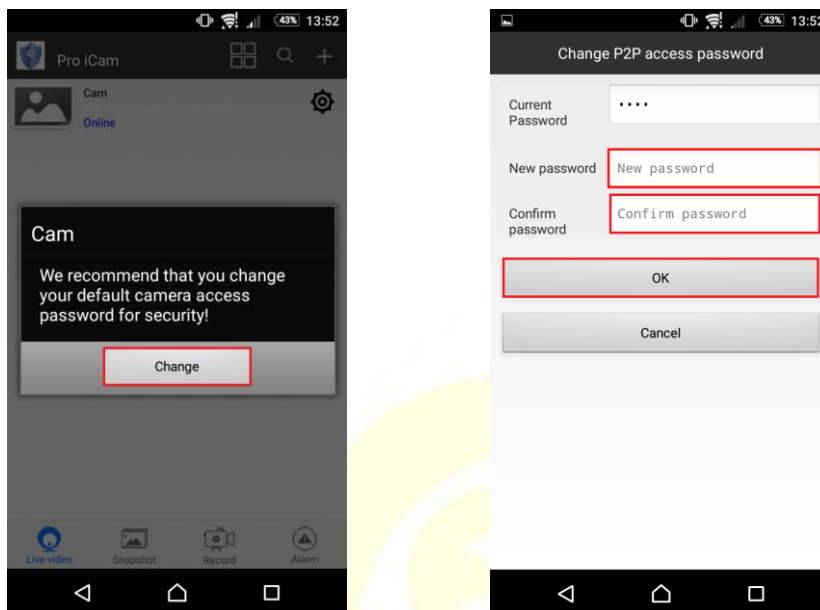


5. Aby dodać kamerę naciśnij „OK”.

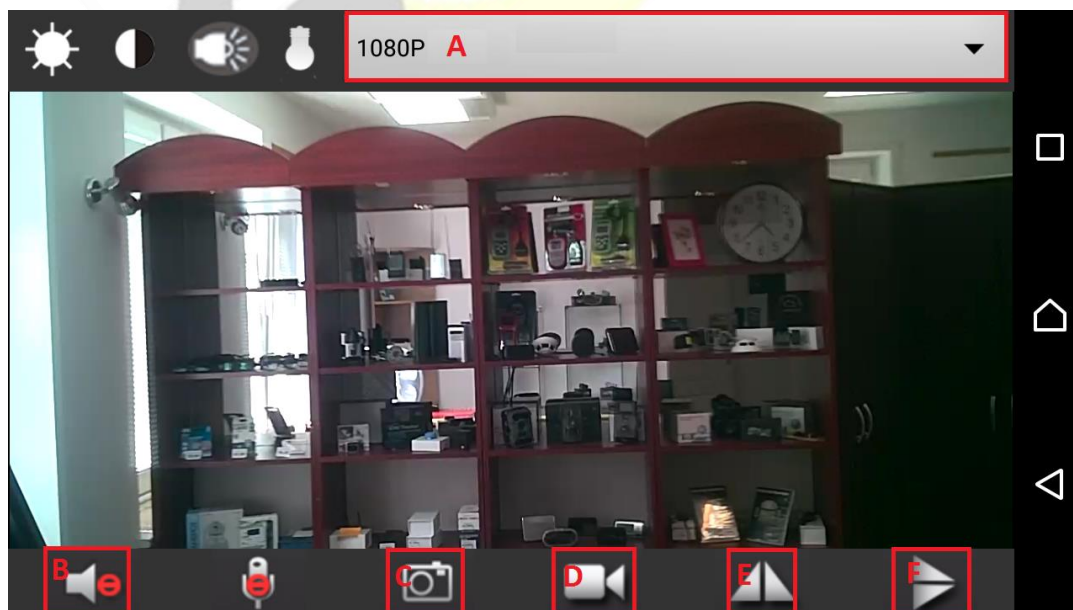
6. Do okna głównego w aplikacji zostanie dodana kamera. Wybierz ją, aby uzyskać podgląd.



7. Jeżeli pierwszy raz uruchamiasz podgląd z kamery to będziesz poproszony o zmianę hasła. Naciśnij change, a następnie w polu "new password" wprowadź nowe hasło. W polu "confirm password" powtórz wprowadzone nowe hasło i zatwierdź OK..



8. Obraz z kamery:



POLE A- w tym polu możliwa jest zmiana rozdzielczości wyświetlanego obrazu z kamery.

POLE B- naciśnij ikonę głośnika, aby podczas podglądu uzyskać dźwięk z kamery.

POLE C- naciśnij ikonę aparatu, aby wykonać zdjęcie. Zdjęcie zapisze się na pamięci Twojego telefonu.

POLE D- naciśnij ikonę kamery, aby rozpocząć nagrywanie wideo, aby zastopować nagrywanie ponownie naciśnij tą samą ikonę. Film zapisze się na pamięci Twojego telefonu.

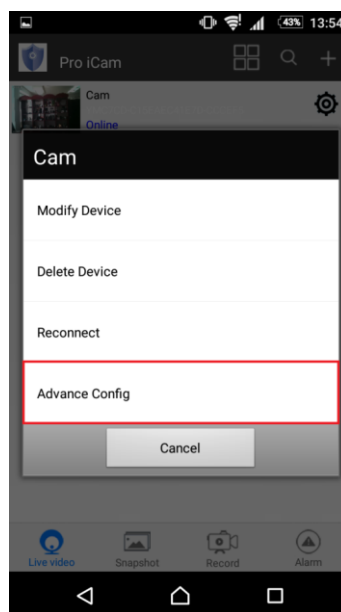
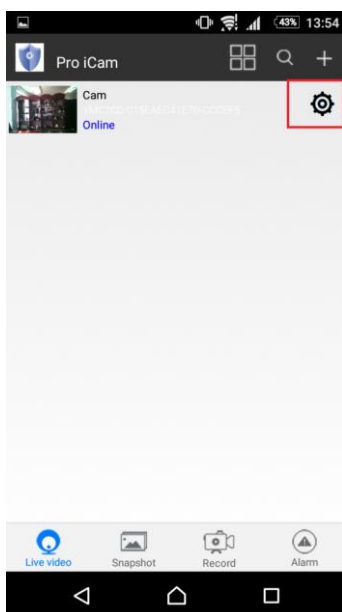
POLE E- naciśnij tą ikonę, aby przekreślić obraz poziomo.

POLE F- naciśnij tą ikonę, aby przekreślić obraz pionowo.

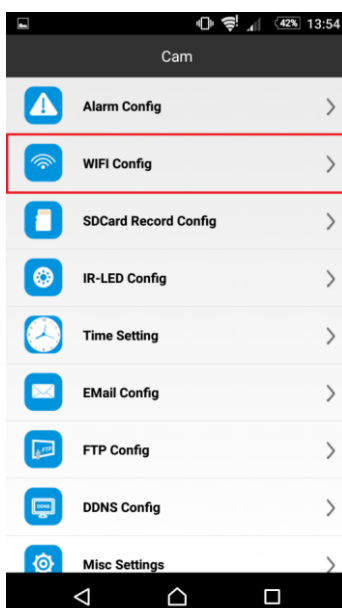
UWAGA!! ABY OBRACAĆ KAMERĄ należy podczas podglądu przesunąć palcem po ekranie w lewą lub prawą stronę.

IV PODGLĄD Z DOWOLNEGO MIEJSCA NA ŚWIECIE

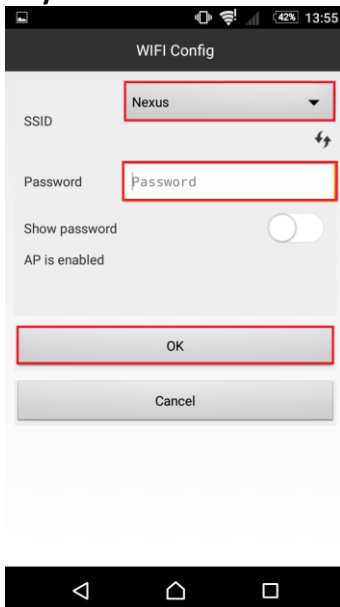
1. W oknie głównym aplikacji wciśnij ikonę „koła zębatego” obok nazwy kamery. Następnie wybierz „Advance Config”.



9. Wybierz „WiFi Config”



10. Wybierz swoją sieć domową (np. DOM1234) i wpisz hasło (np. 123456) i naciśnij OK. Kamera zostanie uruchomiona ponownie, zostanie połączona z routerem. **Czas ponownego uruchomienia wynosi około 3 minut.**

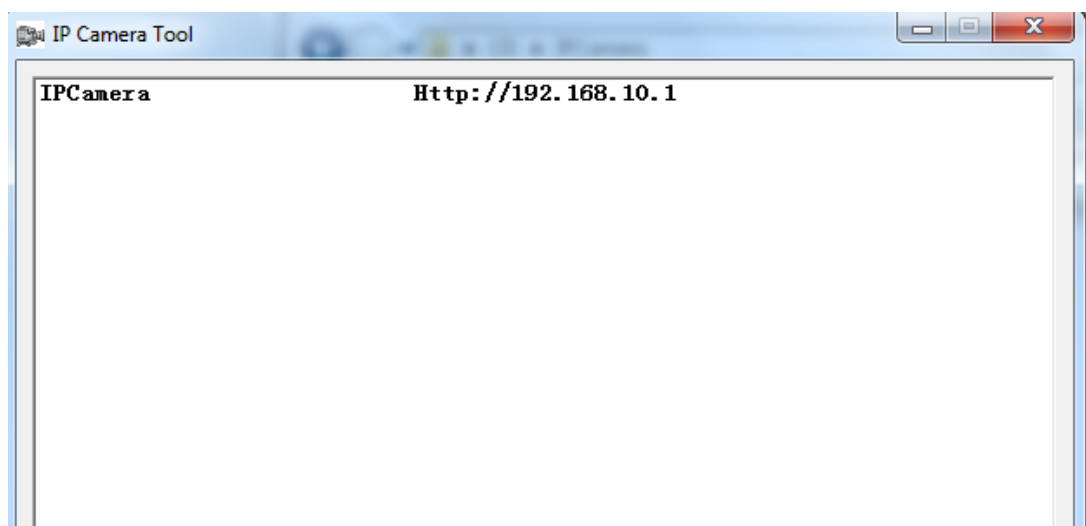


Po ponownym uruchomieniu kamery będzie możliwość podglądu na żywo z każdego miejsca na świecie. Możesz wyłączyć sieć WiFi w swoim telefonie i włączyć transfer danych komórkowych (internet w telefonie).

V PODGLĄD WIDEO NA KOMPUPERZE (WINDOWS)

1. Jeżeli skonfigurowałeś kamerę z telefonem możesz pominąć punkty 2 do 13.

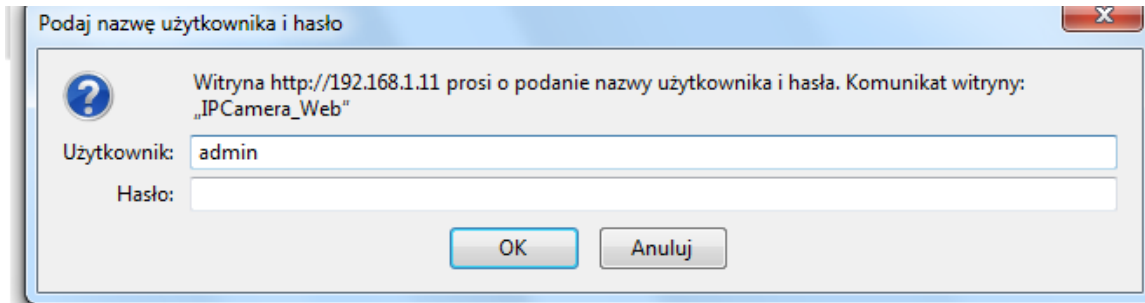
2. Żeby uzyskać podgląd wideo na komputerze, uruchom aplikację IPCamera, która znajdziesz na płycie CD dołączonej do kamery lub jeżeli nie posiadasz CD – napisz do nas wyślemy zawartość CD mailem. Należy podłączyć się do sieci WiFi YMXXXX-XXXXXXXXXXXX-XXXXXX, w programie pojawi się adres (np. HHTTP: 192.168.1.10). Kliknij dwa razy myszką na IPCamera



2. Wejdiesz na stronę , zaloguj się:

Login: admin

Hasło zostawić puste



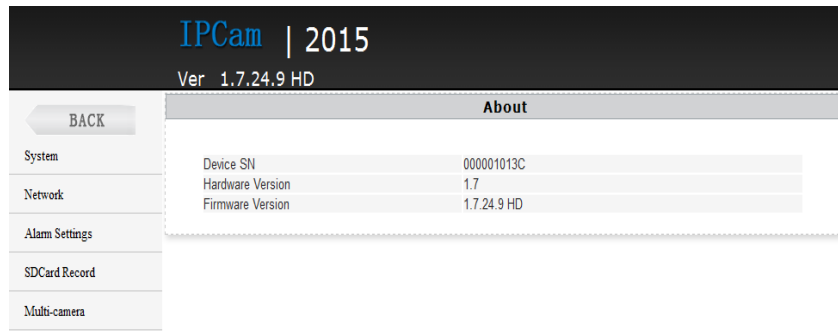
3. Wybierz drugą ikonę od góry Non-IE Web browser. Zobaczysz podgląd z kamery w przeglądarce.



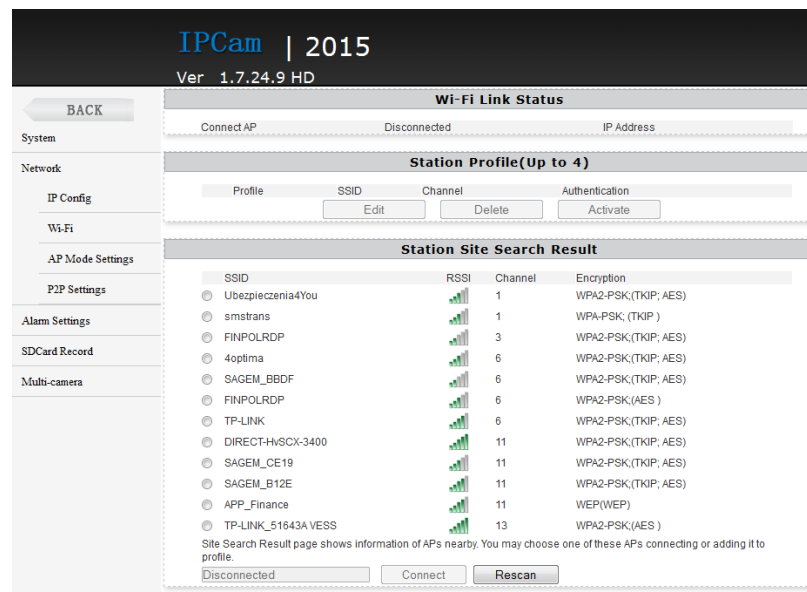
4. Wybierz ustawienia(Setting)



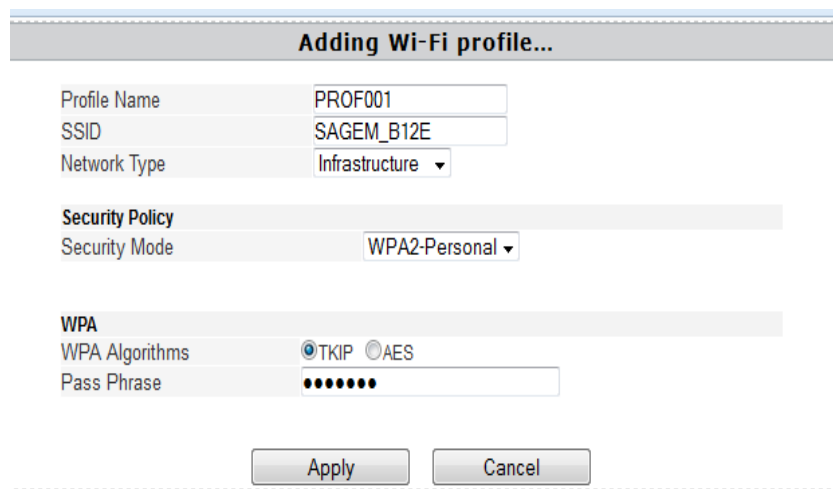
4. Wejdź w Network a następnie P2P Settings i skopiuj zawartość pola UID do notatnika lub innego edytora tekstowego.



5. Wybierz Network, WiFi i wybierz swoje połączenie z Internetem WiFi i naciśnij **Connect**



6. W otwartym oknie wpisz hasło w polu Pass Phrase (hasło do wybranej wcześniej sieci WiFi) i naciśnij **Apply**. Oczekaj aż kamera się zresetuje (pasek reboot na 100%). Następnie zamknij okno przeglądarki. Wróć do programu IPCamera i uruchom go ponownie. Przejdź do Setting – Network – Wifi.



7. Sieć wifi zostanie zmieniona na wybraną w poprzednim kroku. W polu **Station Profile** pojawi się sieć PROF001 i SSID z nazwą wybranej sieci. i naciśnij **Activate**.

IPCam | 2015
Ver 1.7.24.9 HD

BACK

System

Connect AP Disconnected IP Address

Network

IP Config

Wi-Fi

AP Mode Settings

P2P Settings

Alarm Settings

SDCard Record

Multi-camera

Wi-Fi Link Status

Station Profile(Up to 4)

Profile	SSID	Channel	Authentication
<input checked="" type="checkbox"/> PROF001	SAGEM_B12E	11	WPA2-PSK(TKIP)

Edit Delete Activate

Station Site Search Result

SSID	RSSI	Channel	Encryption
<input type="radio"/> Ubezpieczenia4You		1	WPA2-PSK,(TKIP, AES)
<input type="radio"/> smstrans		1	WPA-PSK,(TKIP)
<input type="radio"/> FINPOLRDP		3	WPA2-PSK,(TKIP, AES)
<input type="radio"/> 4optima		6	WPA2-PSK,(TKIP, AES)
<input type="radio"/> SAGEM_BBDF		6	WPA2-PSK,(TKIP, AES)
<input type="radio"/> FINPOLRDP		6	WPA2-PSK,(AES)
<input type="radio"/> TP-LINK		6	WPA2-PSK,(TKIP, AES)
<input type="radio"/> DIRECT-HVSCX-3400		11	WPA2-PSK,(TKIP, AES)
<input type="radio"/> SAGEM_CE19		11	WPA2-PSK,(TKIP, AES)
<input checked="" type="radio"/> SAGEM_B12E		11	WPA2-PSK,(TKIP, AES)
<input type="radio"/> APP_Finance		11	WEP(WEP)
<input type="radio"/> TP-LINK_51643A VESS		13	WPA2-PSK,(AES)

Site Search Result page shows information of APs nearby. You may choose one of these APs connecting or adding it to profile.

Disconnected Connect Rescan

VIPODGLĄD Z DOWOLNEGO MIEJSCA NA ŚWIECIE PRZEZ KOMPUTER:

UWAGA PRZEPROWADŹ CAŁĄ KONFIGURACJĘ Z PUNKTU V, ABY USTAWIĆ PODGLĄD Z DOWOLNEGO MIEJSCA, A NASTĘPNIE POSTĘPUJ ZGODNIE Z PUNKTAMI ZNAJDUJĄCYMI SIĘ PONIŻEJ:

1) Zainstaluj program „IPCMultiView”, który znajduje się na płycie CD lub pobierz program z Internetu:

Stacja dysków DVD/CD-RW (D:) Installation CD

Przeszukaj: Stacja dysków DVD/CD-R...

rsku CD

Nazwa	Data modyfikacji	Typ	Rozmiar
Pliki znajdujące się obecnie na dysku (10)			
APP	2016-06-03 05:21	Folder plików	
IPCamera	2016-06-03 05:21	Folder plików	
IPCMultiViewSetup_EN	2016-06-03 05:21	Folder plików	
A	2016-06-03 05:21	Plik JPG	61 KB
B	2016-06-03 05:21	Plik JPG	36 KB
c	2016-06-03 05:21	Obraz PNG	314 KB
D	2016-06-03 05:21	Obraz PNG	403 KB
Operation Show	2016-06-03 05:21	Dźwięk/wideo w f...	103 189 KB
Wifi Clock B and D Camera User Manual	2016-06-03 05:21	Adobe Acrobat D...	24 258 KB
WiFi Clock-AandC Camera Manual	2016-06-03 05:21	Adobe Acrobat D...	61 744 KB

up_EN Data modyfikacji: 2016-06-03 05:21

Stacja dysków DVD/CD-RW (D:) Installation CD > IPCMultiViewSetup_EN > IPCMultiViewSetup_EN

Przeszukaj: IPCMultiViewSetup_EN

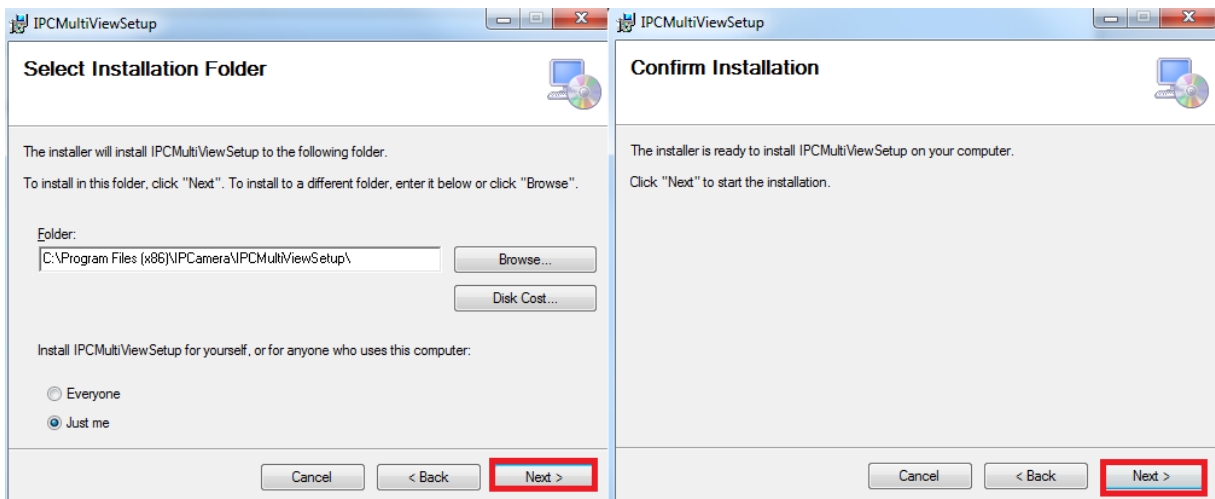
rsku CD

Nazwa	Data modyfikacji	Typ	Rozmiar
Pliki znajdujące się obecnie na dysku (2)			
IPCMultiViewSetup	2016-06-03 05:21	Pakiet Instalatora ...	778 KB
setup	2016-06-03 05:21	Aplikacja	418 KB

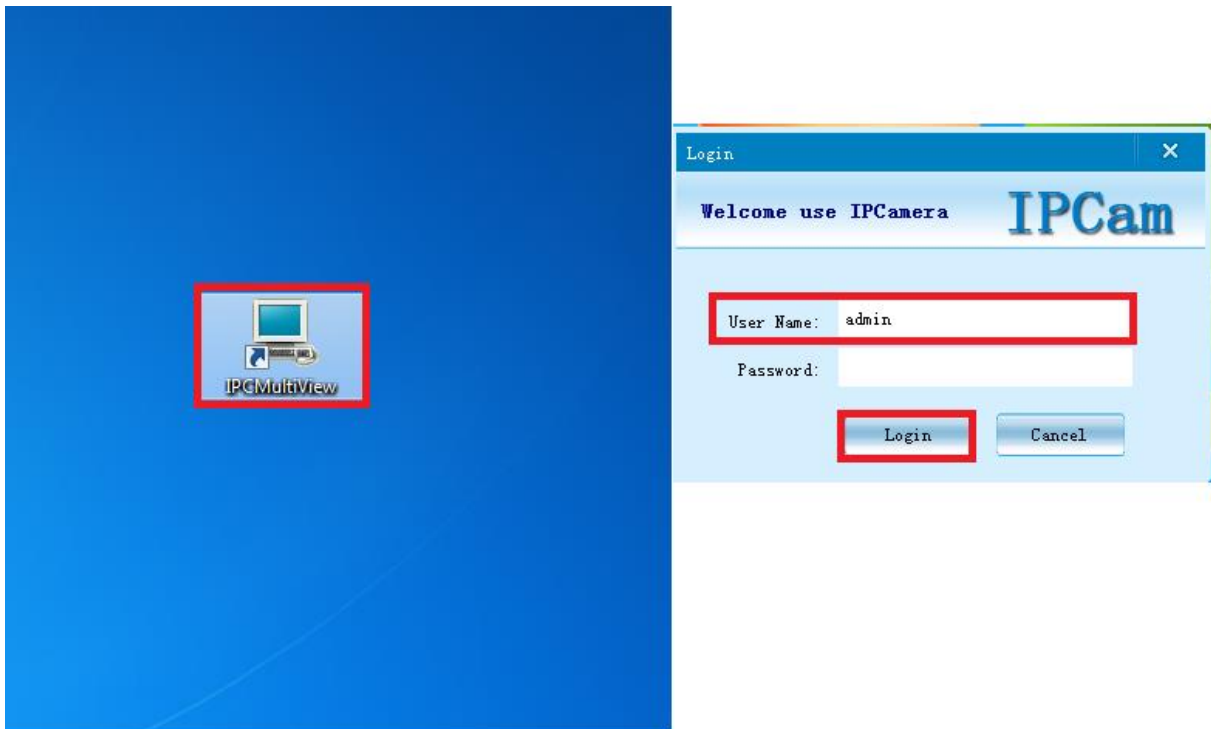
ip Data modyfikacji: 2016-06-03 05:21 Data utworzenia: 2016-06-03 05:21

Windows Rozmiar: 777 KB

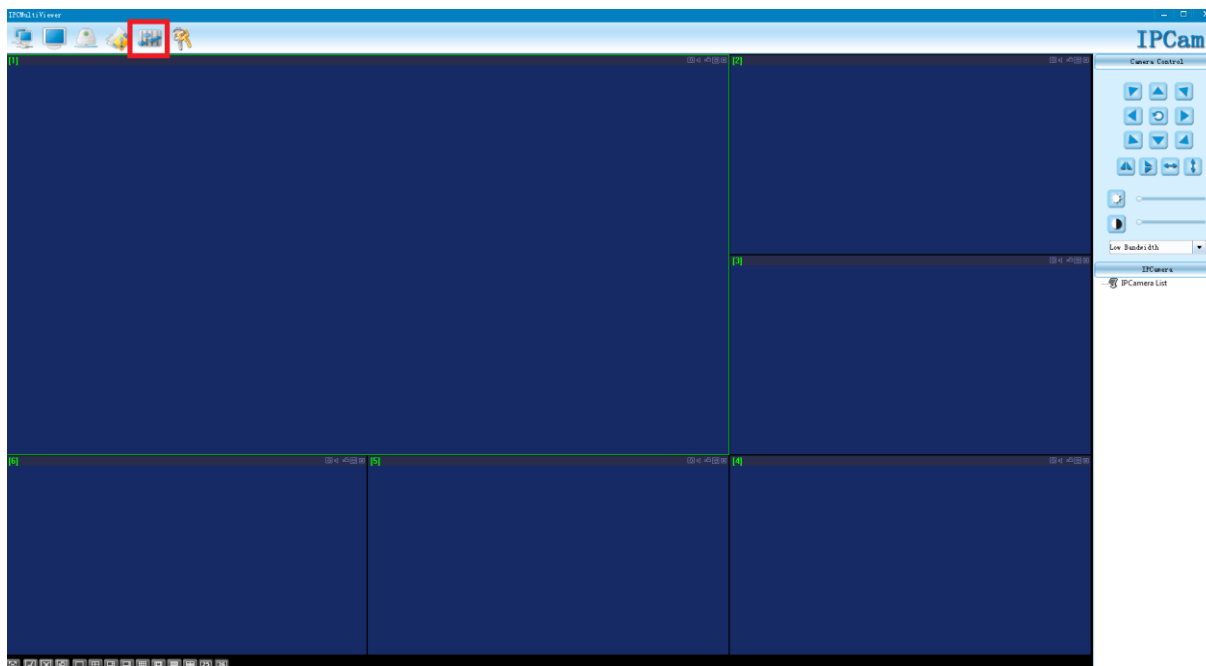
2) Naciśnij „Next”, aby dokończyć instalację programu:



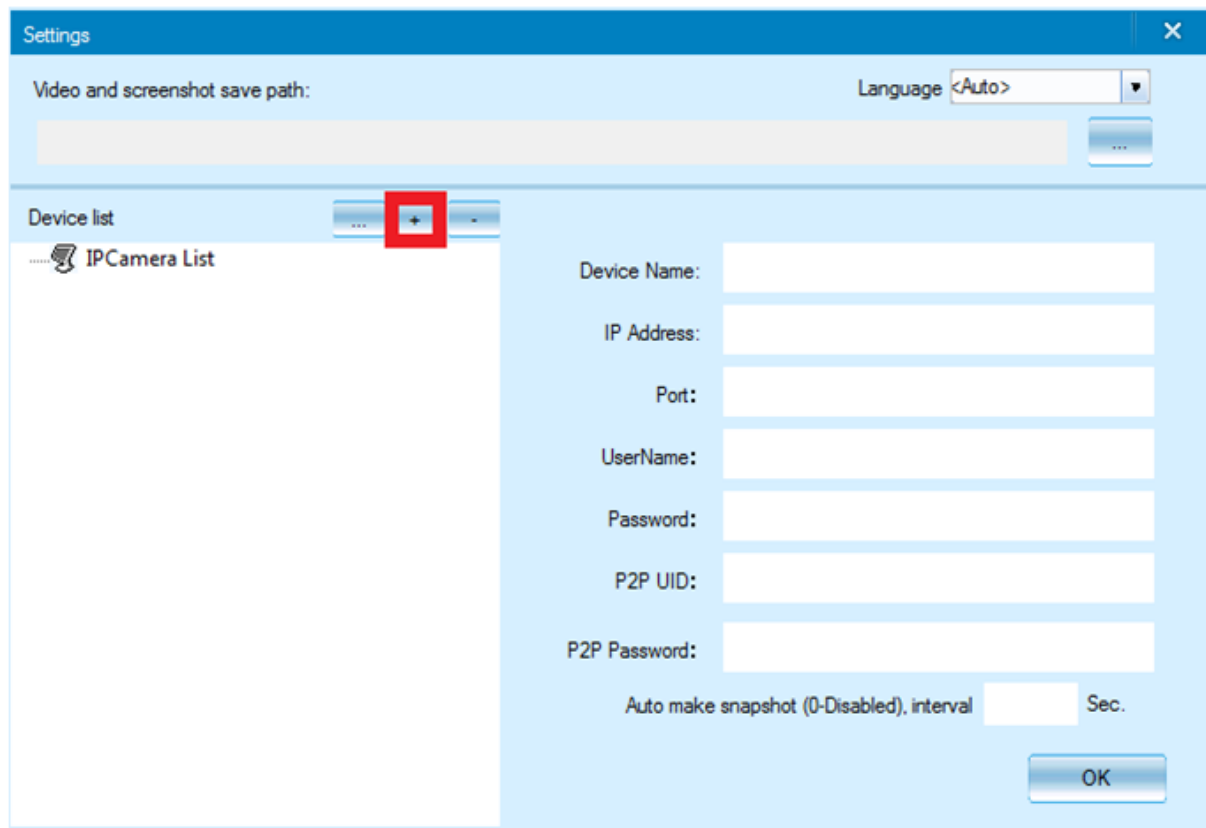
3) Uruchom program, a następnie w polu **User Name** wpisz **admin** bez hasła i naciśnij **login**



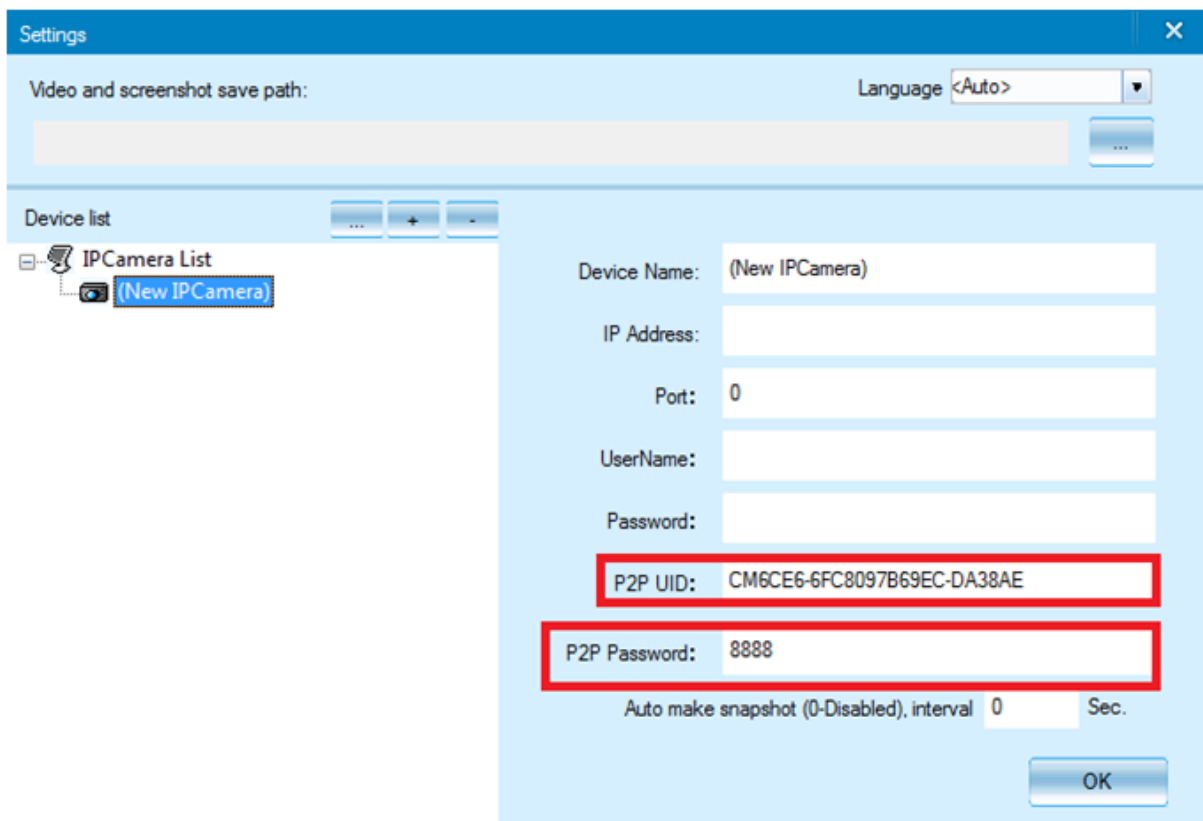
4) Naciśnij ikonę ustawień, znajdującą się na górze ekranu:



5) Naciśnij ikonę „+”



6) W polu **P2P UID** wpisz **nazwę sieci kamery**(np. CM6CE6-6FC8097B69EC-DA38AE) – możesz pisać ją ręcznie z naklejki umieszczonej na kamerze lub wkleić w pliku tekstowego, który utworzyłeś w kroku IV – 4. . W polu **P2P Password** wpisz **8888** i naciśnij **OK**.



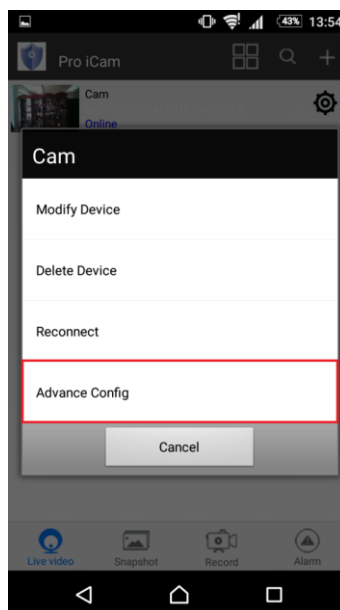
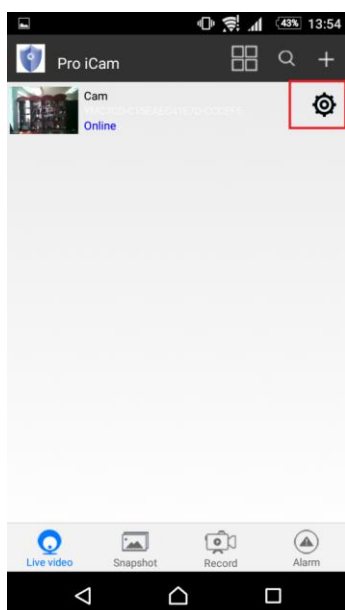
7)Kliknij 2 razy lewym przyciskiem myszy na dodaną kamerę (po prawej stronie ekranu aplikacji), a uzyskasz podgląd z dowolnego miejsca na świecie przez komputer.



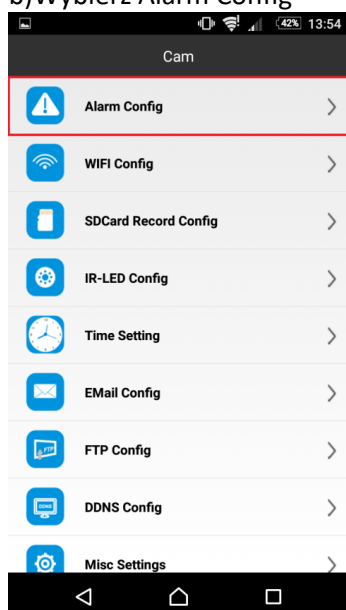
VI INFORMACJE DODATKOWE:

1.Ustawienie detekcji ruchu:

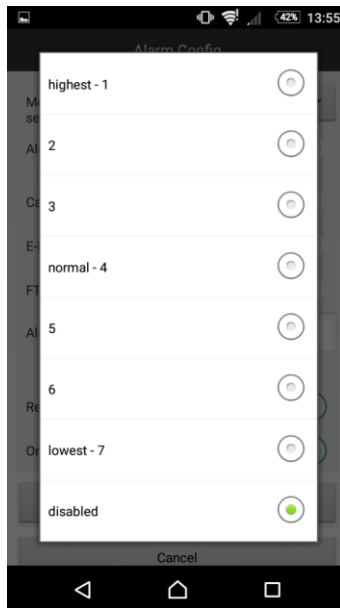
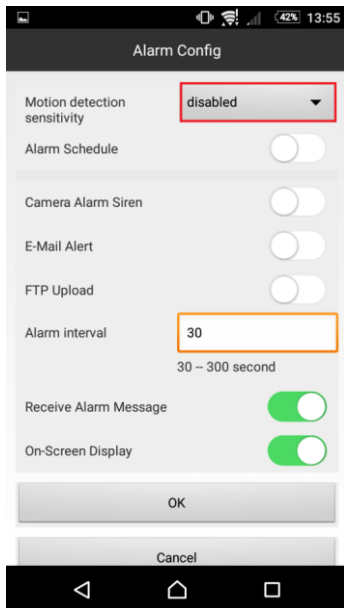
a) W oknie głównym aplikacji wciśnij ikonę „koła zębatego” obok nazwy kamery. Następnie wybierz „Advance Config”.



b)Wybierz Alarm Config

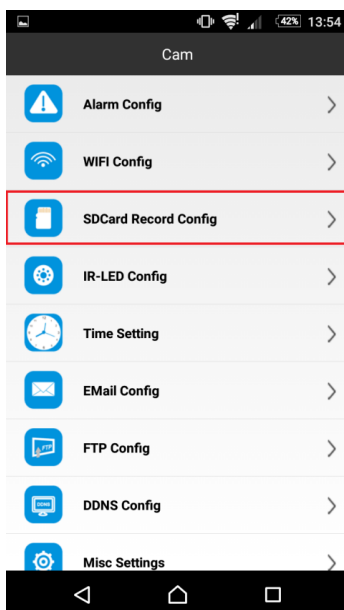


c) Ustaw czułość detekcji ruchu i naciśnij OK. Disabled- detekcja ruchu wyłączona. Highest-1 najwyższa.

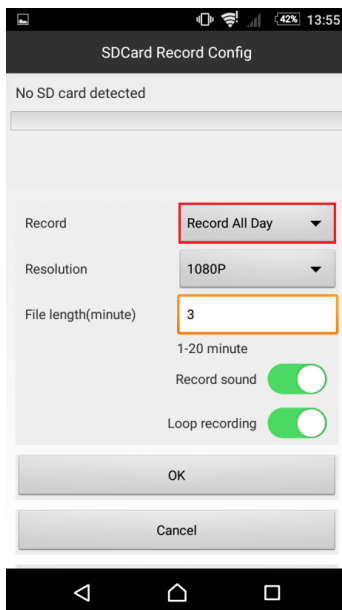


2. Nagrywanie na kartę pamięci.

a) W oknie głównym aplikacji wciśnij ikonę „koła zębatego” obok nazwy kamery. Wybierz „Advance Config”, a następnie **SDCard Record Config**.



b) Naciśnij pole Record All Day aby wybrać tryb nagrywania.



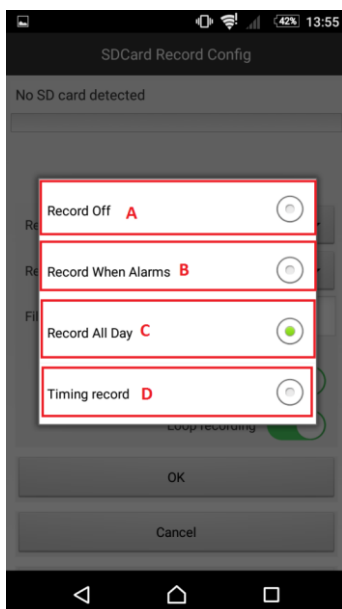
c)Wybierz dostępne opcje nagrywania na kartę pamięci:

POLE A- Nagrywanie wyłączone

POLE B- Nagrywanie przy detekcji ruchu

POLE C- Nagrywanie ciągłe

POLE D- Nagrywanie o wybranych godzinach



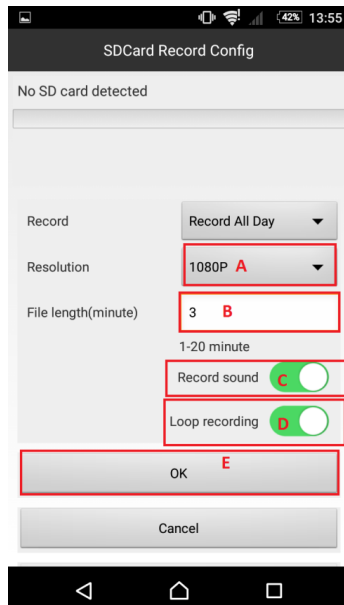
d) Na sam koniec wybierz rozdzielczość nagrywania (**Pole A**)

POLE B- ustaw długość pojedynczego pliku (od 1 do 20 minut)

POLE C- zaznacz to pole, aby był rejestrowany dźwięk podczas nagrywania

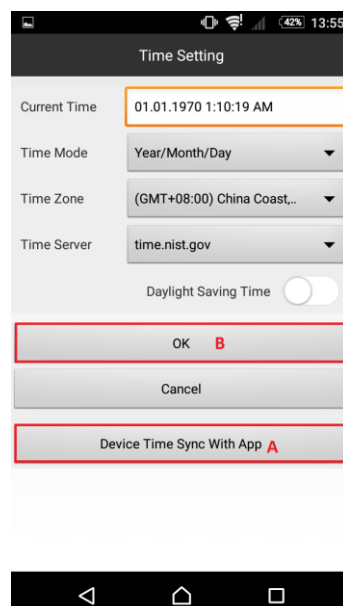
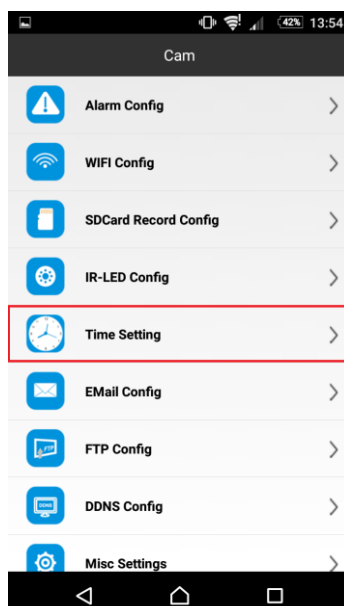
POLE D- zaznacz to pole, by było włączone nagrywanie w pętli (jeżeli karta pamięci zapełni się, to najstarsze pliki są zastępowane nowymi).

Po wybraniu ustawień wybierz **OK**.



3. Ustawienie czasu na podglądzie.

a) W oknie głównym aplikacji wciśnij ikonę „koła zębatego” obok nazwy kamery. Wybierz „Advance Config”, a następnie **Time Setting**. W nowym oknie wybierz **Device Time Sync With App**, następnie zatwierdź **OK**.



Informacja dla użytkowników o pozbywaniu się urządzeń elektrycznych i elektronicznych, baterii i akumulatorów (gospodarstwo domowe).



Przedstawiony symbol umieszczony na produktach lub dołączonej do nich dokumentacji informuje, że niesprawnych urządzeń elektrycznych lub elektronicznych nie można wyrzucać razem z odpadami gospodarczymi. Prawidłowe postępowanie w razie konieczności pozbycia się urządzeń elektrycznych lub elektronicznych, utylizacji, powtórnego użycia lub odzysku podzespołów polega na przekazaniu urządzenia do wyspecjalizowanego punktu zbiórki, gdzie będzie przyjęte bezpłatnie. W niektórych krajach produkt można oddać lokalnemu dystrybutorowi podczas zakupu innego urządzenia.

Prawidłowa utylizacja urządzenia umożliwia zachowanie cennych zasobów i uniknięcie negatywnego wpływu na zdrowie i środowisko, które może być zagrożone przez nieodpowiednie postępowanie z odpadami. Szczegółowe informacje o najbliższym punkcie zbiórki można uzyskać u władz lokalnych. Nieprawidłowa utylizacja odpadów zagrożona jest karami przewidzianymi w odpowiednich przepisach lokalnych.

Użytkownicy biznesowi w krajach Unii Europejskiej

W razie konieczności pozbycia się urządzeń elektrycznych lub elektronicznych, prosimy skontaktować się z najbliższym punktem sprzedaży lub z dostawcą, którzy udzielą dodatkowych informacji.

Pozbywanie się odpadów w krajach poza Unią Europejską

Taki symbol jest ważny tylko w Unii Europejskiej. W razie potrzeby pozbycia się niniejszego produktu prosimy skontaktować się z lokalnymi władzami lub ze sprzedawcą celem uzyskania informacji o prawidłowym sposobie postępowania.

**INSTRUKCJĘ W KOLOROWEJ WERSJI
CYFROWEJ MOŻNA ZNALEŹĆ
NA [WWW.KAMERYSZPIEGOWSKIE.WAW.
PL](http://WWW.KAMERYSZPIEGOWSKIE.WAW.PL)**